



製品プラスチックの 拠点回収実施中!



単一素材の製品プラスチックを資源物として無料で回収しています。2020年9月から回収拠点が12か所に増えます。

回収品目(10品目)

※この品目以外は通常どおりごみステーションにお出してください。



ざる



ボウル



バケツ



ちりとり



ごみ箱



風呂イス



手おけ



洗面器



書籍スタンド



洗濯かご

上記の品目のうち、千葉市不燃ごみ指定袋(20ℓサイズ)に収まる大きさ*のもので、製品の底や裏面にPP(ポリプロピレン)またはPE(ポリエチレン)と記載されているもの

*風呂イス・洗面器は指定袋に収まらない大きさでも回収できます。

(例)ポリプロピレン表示

原料樹脂	ポリプロピレン
耐冷温度	●●℃
容量	●●ℓ

(例)ポリエチレン表示

原料樹脂	ポリエチレン
耐冷温度	●●℃
容量	●●ℓ

出し方

汚れを落とし、袋や箱などには入れずに、そのまま専用の回収ボックスに投入してください。

次のものは出せません

1 素材がわからないものやPP(ポリプロピレン)製・PE(ポリエチレン)製ではないもの



2 大きく汚れているもの



3 プラスチック以外の部品が付属しているもの(取り外してから出してください)



4 プラマークが記載されているもの



5 不燃ごみ指定袋に収まらないもの



回収拠点


NEW ...2020年9月から回収開始

	回収ボックス設置場所	所在地	回収時間
中央区	NEW 中央区役所11階 自動販売機前	中央4-5-1 きぼーる内	【平日】 8:30~17:30
	中央・美浜環境事業所	都町8-1-17	【平日】 9:00~17:00 【土曜日】9:00~12:00
花見川区	NEW 新浜リサイクルセンター 計量棟前	新浜町4	【平日】 13:00~16:00
	NEW 花見川区役所1階 警備員室側出入口横	瑞穂1-1	【平日】 8:30~17:30
稲毛区	NEW 北清掃工場 管理棟1階 ホール	三角町727-1	【平日】 13:00~16:00
	NEW 稲毛区役所1階 正面出入口横	穴川4-12-1	【平日】 8:30~17:30
若葉区	NEW 花見川・稲毛環境事業所	宮野木町2147-7	【平日】 9:00~17:00 【土曜日】9:00~12:00
	NEW 若葉区役所1階 地域振興課前	桜木北2-1-1	【平日】 8:30~17:30
緑区	NEW 緑区役所1階 男子トイレ横	おゆみ野3-15-3	【平日】 8:30~17:30
	NEW 若葉・緑環境事業所	平山町1045-5	【平日】 9:00~17:00 【土曜日】9:00~12:00
美浜区	NEW 美浜区役所1階 保健福祉センター側出入口横	真砂5-15-1	【平日】 8:30~17:30
	NEW 新港クリーン・エネルギーセンター 管理棟4階 ホール	新港226-1	【平日】 13:00~16:00

裏面もご覧ください。

製品プラスチックの拠点回収 **Q** & **A**

Q1 製品プラスチックとして
出せるものの見分け方は？

商品としてお店で販売されているプラスチック製品で、製品の底や裏面にPP(ポリプロピレン)またはPE(ポリエチレン)と記載されているものが対象です。プラマーク  がついたもの(容器包装プラスチック)は対象外です。

Q2 素材がわからないものは
どうすればいいの？

回収ボックスには入れず、通常どおりごみステーションにお出してください。

Q3 どうして品目や素材を
限定しているの？

単一素材のプラスチックでできており、汚れの少ないものを選別することで、リサイクルが容易になり、より価値の高いものに生まれ変わります。
そこで、市民の皆さまにわかりやすく、また、なるべく費用をかけずにリサイクルできるものとして、品目と素材を選定しました。

Q4 どのようにリサイクル
されるの？

同じ材質のプラスチックごとに小さく砕いて溶かした後、新たなプラスチックをつくるための原料となります。原料はプラスチック加工工場に出荷され、身近で使うプラスチック製品や工場等で使用する部材として再利用されます。



回収した製品プラスチックは、新たなプラスチックをつくるための原料として有効活用されるよ！
不燃ごみとして捨てるのではなく、できるだけ回収ボックスを利用してね。



お問い合わせ

千葉市役所 廃棄物対策課ごみ削減推進班
☎043-245-5236



千葉市 製品プラスチック

検索

新たな千葉市環境基本計画の策定に向け、アンケートを実施しています。(令和3年度策定)

環境基本計画に関するお問い合わせ先

千葉市役所 環境総務課総務班 **☎043-245-5234**

千葉市 新たな環境基本計画

検索



千葉市

令和2年度

口腔がん検診のお知らせ

口腔がんは病変を直接見ることが出来るため早期発見しやすく、早期治療により、90%以上の5年生存率となっております。*

口腔がん検診を通じて市民の皆さまのお口の健康を守り、口腔保健についての意識を高めていただくことを目的に今年も口腔がん検診事業を実施します。

元気で明るい暮らしのために、口腔がん検診を受けましょう。

*財)がん研究振興財団パンフレットより、治療後5年間のがんの転移・再発がなければ治癒したとみなされます。

口腔がん検診の流れ

千葉市歯科医師会事務局へ申込み

受診希望者へ通知(検診票などを郵送)

最寄りの協力歯科医療機関へ予約
※なるべく早めにご予約・受診ください。

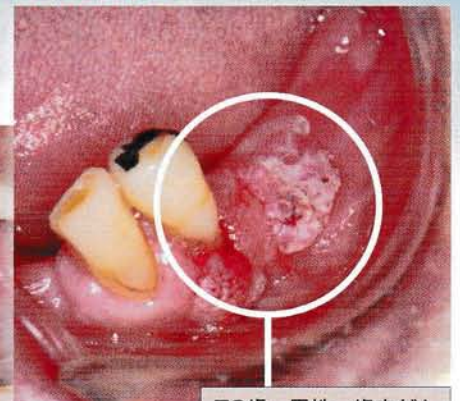
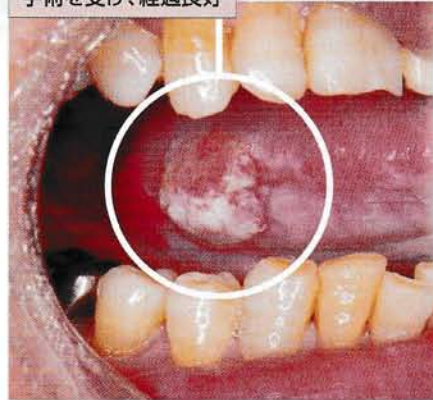
受診(問診、視診、触診)

検査結果の説明

必要であれば精密検査

口腔がん症例

68歳 男性 舌がん
手術を受け、経過良好



78歳 男性 歯肉がん
手術を受け、経過良好

写真提供：東京歯科大学
口腔顎顔面外科学講座

対象：40歳以上の千葉市民の方
(本検診事業は千葉市からの委託を受けて千葉市歯科医師会が行うものです。)

募集人員：定員2,000名

実施場所：千葉市内協力歯科医療機関にて千葉市歯科医師会口腔がん検診医が行います。

検診費用：500円

ご持参いただくもの

：検診票、保険証(ご本人確認や専門医療機関をご紹介する際などに必要となります)

検診期間：令和3年1月15日(金)まで

【必要事項】

- ・郵便番号・住所・生年月日・ご年齢
- ・お名前(ふりがな)・性別・電話番号

【申込方法】

6月1日から12月25日までに、必要事項をご記入の上

- ①ハガキ(1枚につき1名)
- ②歯科医師会ホームページのいずれかでお申込ください。

【宛先・お問い合わせ先】

〒261-0001 千葉市美浜区幸町 1-3-9
(千葉市総合保健医療センター内)
千葉市歯科医師会 口腔がん検診申込係
電話：043-242-2982

※新型コロナウイルス感染症の影響により検診日程が変更や中止になる場合があります。あらかじめご了承ください。



千葉市歯科医師会ホームページ

千葉市歯科医師会

検索

千葉市・千葉市歯科医師会